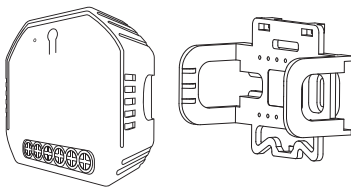


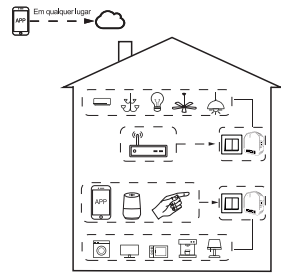
Manual de Instruções

Módulo Controlador Inteligente IOT-SZ51

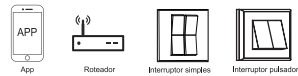
ZigBee



Controle seus dispositivos de onde você estiver e quando quiser. Tudo em um único aplicativo.



Operação local interna



02

Especificações técnicas

Modelo:	IOT-SZ51
Tensão:	90-250VAC, 50/60 Hz
Dimensões:	86x86,5x15,5 mm
Corrente Máxima:	10A
Potência máxima:	1270W - 127VAC (resistivo) 2200W - 220VAC (resistivo) ou 125W para LED em 127/220VAC
Temperatura de operação:	-10°C a 45°C
Conexão:	Zigbee (Requer um gateway para pareamento / conexão)
Grau de proteção:	IP20
Garantia:	1 ano

Obs.: Não instale mais que 7 lâmpadas ou luminárias de LED no mesmo canal.

Incorpora produto homologado pela ANATEL



03

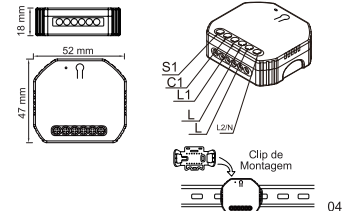
Instalação

Este é um módulo controlador inteligente ZigBee que deve ser usado no hub de gateway ZigBee conectado com o protocolo ZigBee.

Mantenha o dispositivo fora do alcance de crianças e longe de água, ambientes úmidos ou quentes.

Instale o dispositivo longe de fontes de sinal fortes, como forno de micro-ondas, que podem causar interrupção do sinal e resultar em operação anormal do dispositivo. A obstrução por parede de concreto ou materiais metálicos pode reduzir a faixa de operação efetiva do dispositivo e deve ser evitada. Não tente desmontar, reparar ou modificar o dispositivo.

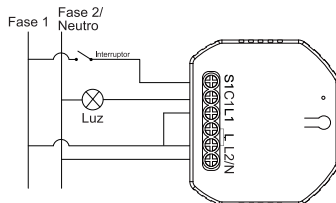
Atenção: De acordo com a norma ABNT NBR-5410, o projeto, a execução, a verificação e a manutenção das instalações elétricas devem ser confiados somente a pessoas qualificadas



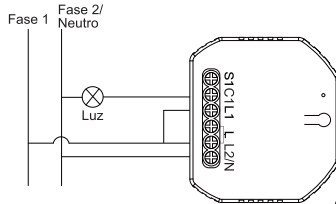
04

Esquemas de ligação

1. Com um interruptor

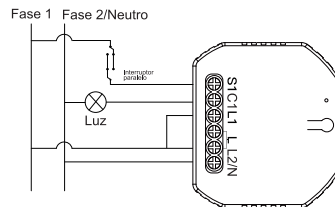


2. Sem interruptor



05

3. Com interruptores paralelos



Instruções e esquema de ligação:

1. Desligue a fonte de alimentação antes de efetuar qualquer trabalho de instalação elétrica.
2. Ligar os fios de acordo com o esquema de ligação
3. Inserir o módulo na caixa de junção.
4. Ligar a fonte de alimentação e seguir as instruções de configuração do módulo.

Coloque o seu smartphone perto do módulo quando estiver a configurar, e certifique-se de que tem no min. 50% de sinal WiFi.

06

Reset / Modo de pareamento

1. Botão de reset no controlador: Pressione o botão do módulo até ouvir o bipe soar continuamente;
2. Pelo interruptor simples / paralelo: Pressione o interruptor por 20 vezes para ouvir o bipe soar continuamente;
3. Pelo interruptor pulsador: Pressione o interruptor 10 vezes para ouvir o bipe soar continuamente.

07

Operação do aplicativo

1. Faça o download do APP MG Smart Link



2. Faça seu cadastro/registro



Entre na interface cadastro/login; toque em "registrar" para criar uma conta, digite seu número de telefone para receber um código de verificação e "definir senha", escolha "Entrar" caso você já tenha uma conta MG smart Link.

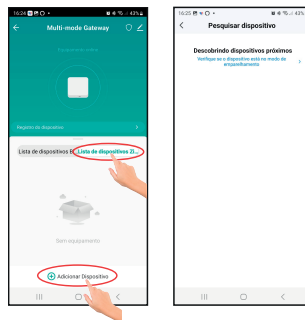
Nota:

O interruptor suporta apenas rede 2.4G. Se você conectou a uma rede 5G, desconecte primeiro a rede 5G e conecte a rede 2.4G.

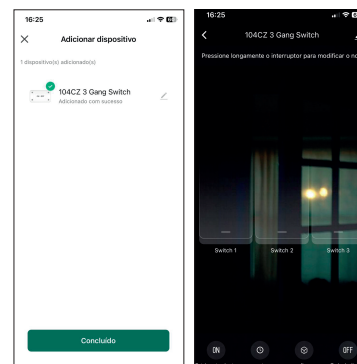
08

Adicionando Dispositivos

1. Ligue o dispositivo na rede 127/220VAC conforme esquema de ligação, pressione e segure o botão reset para colocar o dispositivo em modo de configuração, certifique-se de que o celular esteja conectado a rede, Abra o aplicativo e dentro de um dispositivo gateway (Ex. Painel de controle 5" ou Hub de automação), clique em "Lista de dispositivos Zigbee" e clique em "Adicionar dispositivo".



09



Clique em concluído e seu dispositivo estará pronto.

10

Notas

1. Para garantir o uso correto deste produto, ele deve ser instalado, mantido e desmontado por um profissional qualificado.
2. Antes de instalar e desmontar este produto, a chave geral ou disjuntor geral deve ser desligado para evitar o risco de choque elétrico.
3. Este produto deve ser mantido longe de fontes de calor, fogo e água durante a instalação e uso, e não deve ser usado em ambientes úmidos (como banheiros, ou áreas externas desabrigadas).
4. Confirme se a tensão da rede está de acordo com a tensão de trabalho do produto antes de usar.
5. Não repare o produto sozinho. Qualquer modificação ou atualização do produto sem autorização anulará a garantia.
6. O produto requer ser instalado por profissional qualificado.
7. A caixa de distribuição 4x2 deve ser de material plástico e não homogêneo, com resistência mínima ao fogo de 5V.
8. Não deve haver outros objetos metálicos condutores na caixa de distribuição.
9. Recomenda-se uma folga entre o corpo do produto e a caixa de instalação de no mínimo 1cm.

11

Termos de garantia

Este produto é garantido por 1 ano contra defeitos de fabricação e componentes, sendo excluídos os defeitos decorrentes de ligações e instalações incorretas, usos não especificados e modificações que afetem as funcionalidades ou capacidades, além de danos causados pelo manuseio ou conservação inadequados.

A MarGirius não se responsabiliza pela instalação e configuração deste produto, que deverão ser feitas por pessoas capacitadas. Esses custos não estão incluídos no valor do produto.

A proteção da rede contra invasores (hackers) é de responsabilidade do usuário, que deve manter as atualizações dos softwares e aplicativos em dia, bem como tomar outras providências para garantir a segurança do seu sistema.